



СОГЛАСОВАНО

И.о. председателя комитета по
образованию
Администрации ЭМР

М.А.Свистунова

2022 год



УТВЕРЖДАЮ

Заведующий МДОУ «Детский
сад п. Новопушкинское»

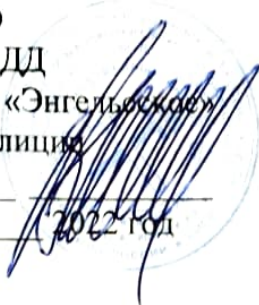
Г.Б. Апрышко

2022 год

СОГЛАСОВАНО

Начальник ОГИБДД
МУ МВД России «Энгельское»
подполковник полиции

«___» _____ 2022 год



ПАСПОРТ

дорожной безопасности

Муниципальное дошкольное образовательное учреждение
«Детский сад п. Новопушкинское»
Энгельского муниципального района Саратовской области

2022 год

Прочито и пронумеровано
и скреплено печатью
М.А.Свистунова
М.А.Свистунова

Общие сведения

Муниципальное дошкольное образовательное учреждение «Детский сад п. Новопушкинское»

Юридический адрес: 413141 Саратовская обл. Энгельский р-он
п. Новопушкинское Бульвар Вавилова д.8

Фактический адрес: 413141 Саратовская обл. Энгельский р-он
п. Новопушкинское Бульвар Вавилова д.8

Руководитель образовательного учреждения:

Заведующий Апрышко Галина Борисовна 77-63-05

(фамилия, имя, отчество)

(телефон)

Старший воспитатель Бубнова Анна Владимировна 77-63-05

(фамилия, имя, отчество)

(телефон)

Ответственные работники
муниципального органа
образования

консультант

Н.А. Карпуть

(должность)

(фамилия, имя, отчество)

(телефон)

Ответственные от
Госавтоинспекции

Коновалов Максим Викторович

(должность)

(фамилия, имя, отчество)

(телефон)

Ответственные работники
за мероприятия по профилактике
детского травматизма

инструктор по физической культуре Загородников А.С.

(должность)

(фамилия, имя, отчество)

77-6305

(телефон)

Руководитель или ответственный
работник дорожно-эксплуатационной
организации, осуществляющей
содержание улично-дорожной
сети (УДС)*

(фамилия, имя, отчество)

(телефон)

* Дорожно-эксплуатационные организации, осуществляющие содержание УДС и ТСОДД, несут ответственность в соответствии с законодательством Российской Федерации (Федеральный закон «О безопасности дорожного движения» от 10 декабря 1995 г. № 196-ФЗ, Кодекс Российской Федерации об административных правонарушениях, Гражданский кодекс Российской Федерации).

Руководитель или ответственный
работник дорожно-эксплуатационной
организации, осуществляющей
содержание технических средств
организации дорожного
движения (ТСОДД)*

_____ (фамилия, имя, отчество)

_____ (телефон)

Количество учащихся 136

Наличие уголка по БДД в 7 возрастных группах
(если имеется, указать место расположения)

Наличие класса по БДД - _____
(если имеется, указать место расположения)

Наличие автогородка (площадки) по БДД имеется 1 площадка для детей

Наличие автобуса в образовательном учреждении не имеется
(при наличии автобуса)

Владелец автобуса _____
(образовательное учреждение, муниципальное образование и др.)

Время занятий в образовательном учреждении:

1-ая смена: 7.00.до19.00. _____ (период)

2-ая смена: _____ (период)

внеклассные занятия: _____ - _____ (период)

Содержание

I. План-схемы образовательного учреждения.

1. Район расположения образовательного учреждения, пути движения транспортных средств и детей (обучающихся, воспитанников).
2. Организация дорожного движения в непосредственной близости от образовательного учреждения с размещением соответствующих технических средств организации дорожного движения, маршруты движения детей и расположение парковочных мест.
3. Маршруты движения организованных групп детей от образовательного учреждения к стадиону, парку или спортивно-оздоровительному комплексу.
4. Пути движения транспортных средств к местам разгрузки/погрузки и рекомендуемые безопасные пути передвижения детей по территории образовательного учреждения.

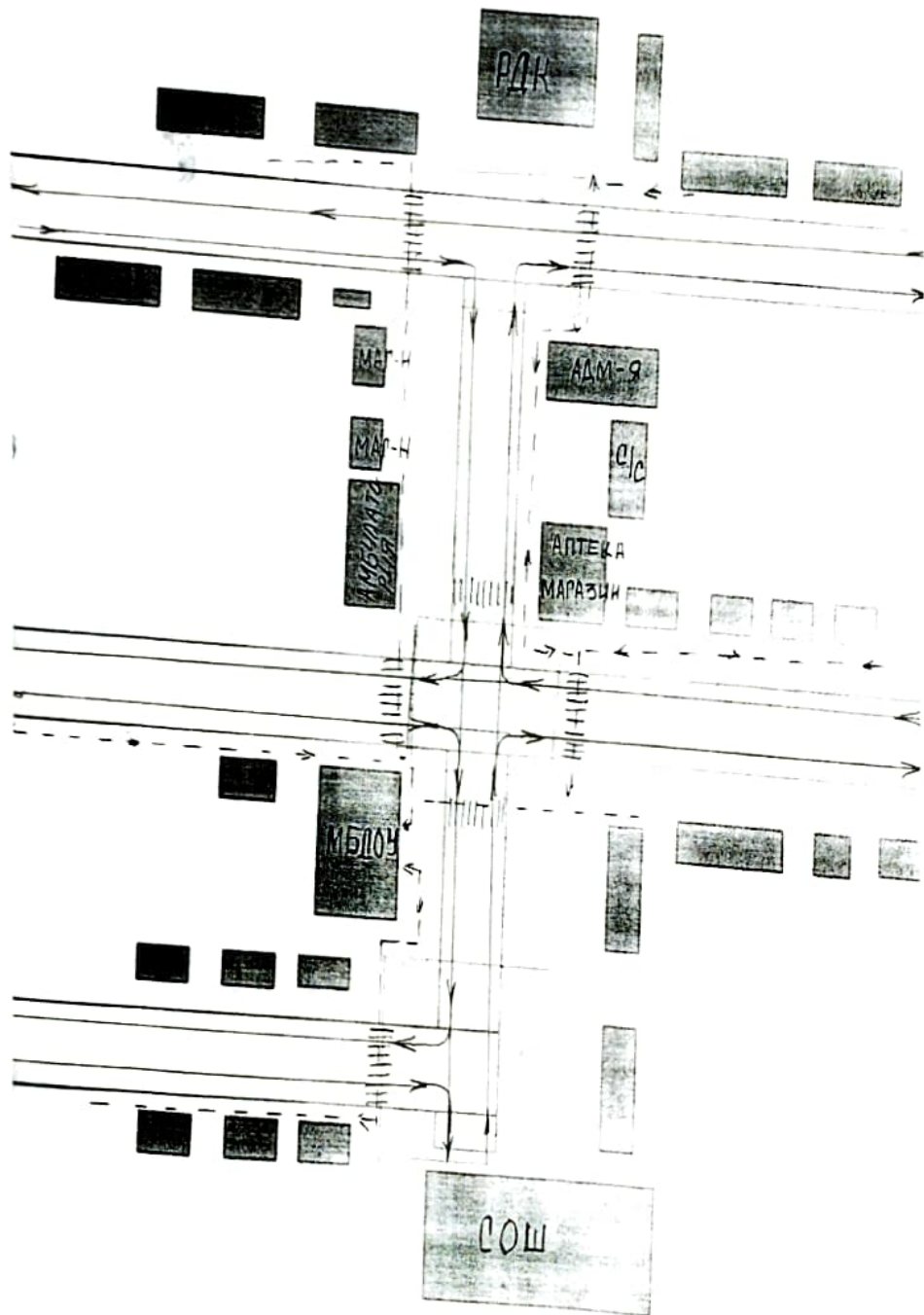
II. Информация об обеспечении безопасности перевозок детей специальным транспортным средством (автобусом).

1. Общие сведения.
2. Маршрут движения автобуса до образовательного учреждения.
3. Безопасное расположение остановки автобуса у образовательного учреждения.

III. Приложения

План-схема пути движения транспортных средств и детей (обучающихся, воспитанников) при проведении дорожных ремонтно-строительных работ вблизи образовательного учреждения

План – схема района расположения образовательного учреждения, пути движения транспортных средств и детей.



-  движение транспортных средств
-  движение детей к образовательному учреждению
-  опасные участки
-  пешеходный переход
-  проезжая часть
-  жилой двор

К составлению план-схемы района расположения образовательного учреждения

1. Район расположения образовательного учреждения определяется группой жилых домов, зданий и улично-дорожной сетью с учетом остановок общественного транспорта центром которого является непосредственно образовательное учреждение;

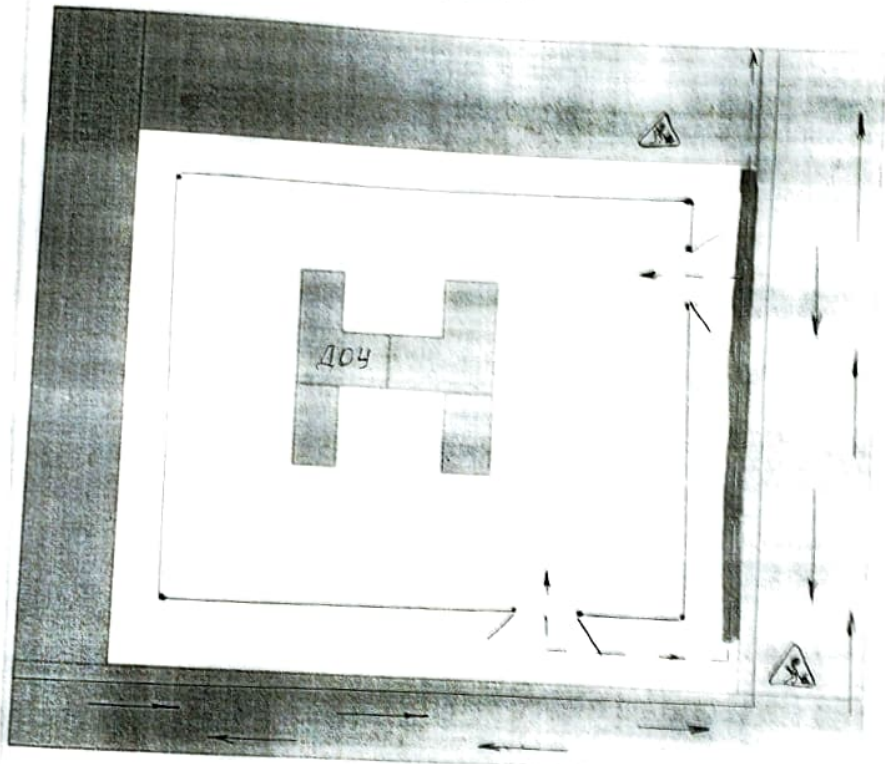
2. Территория, указанная на схеме, включает:
образовательное учреждение;
Районный Дом Культуры;
аптека, магазины, почта, здание администрации посёлка;
жилые дома, в которых проживает большая часть детей (учеников) данного образовательного учреждения;
автомобильные дороги и тротуары.




3. На схеме обозначены:
расположение жилых домов, зданий и сооружений;
сеть автомобильных дорог;
пути движения транспортных средств;
пути движения детей в/из образовательного учреждения;
опасные участки (места несанкционированных переходов на подходах к образовательному учреждению, места имевших место случаев дорожно-транспортных происшествий с участием детей-пешеходов и детей-велосипедистов);
уличные пешеходные переходы;
названия улиц.

Схема необходима для общего представления о районе расположения образовательного учреждения. На схеме обозначены наиболее частые пути движения обучающихся от дома (от отдаленных остановок маршрутных транспортных средств) к образовательному учреждению и обратно.

При исследовании маршрутов движения детей необходимо уделить особое внимание опасным зонам, где дети (обучающиеся, воспитанники) пересекают проезжие части дорог не по пешеходному переходу.

План-схема пути движения транспортных средств в период проведения дорожных ремонтно-строительных работ в условиях обустройства участка урезания



-  временный барьер (временная дорожная линия)
-  одностороннее движение (одностороннее движение)
-  двустороннее движение (двустороннее движение)

(допускается схему дополнять фотоматериалами)

Рекомендации к составлению схемы организации дорожного движения в непосредственной близости от образовательного учреждения

1. Схема организации дорожного движения ограничена автомобильными дорогами, находящимися в непосредственной близости от образовательного учреждения.

2. На схеме обозначаются:

здание образовательного учреждения с указанием территории, принадлежащей непосредственно образовательному учреждению (при наличии указать ограждение территории);

автомобильные дороги и тротуары;

уличные (надземные – регулируемые / нерегулируемые) и внеуличные (надземные и подземные) пешеходные переходы на подходах к образовательному учреждению;

дислокация существующих дорожных знаков и дорожной разметки;

другие технические средства организации дорожного движения;

направление движения транспортных средств по проезжей части;

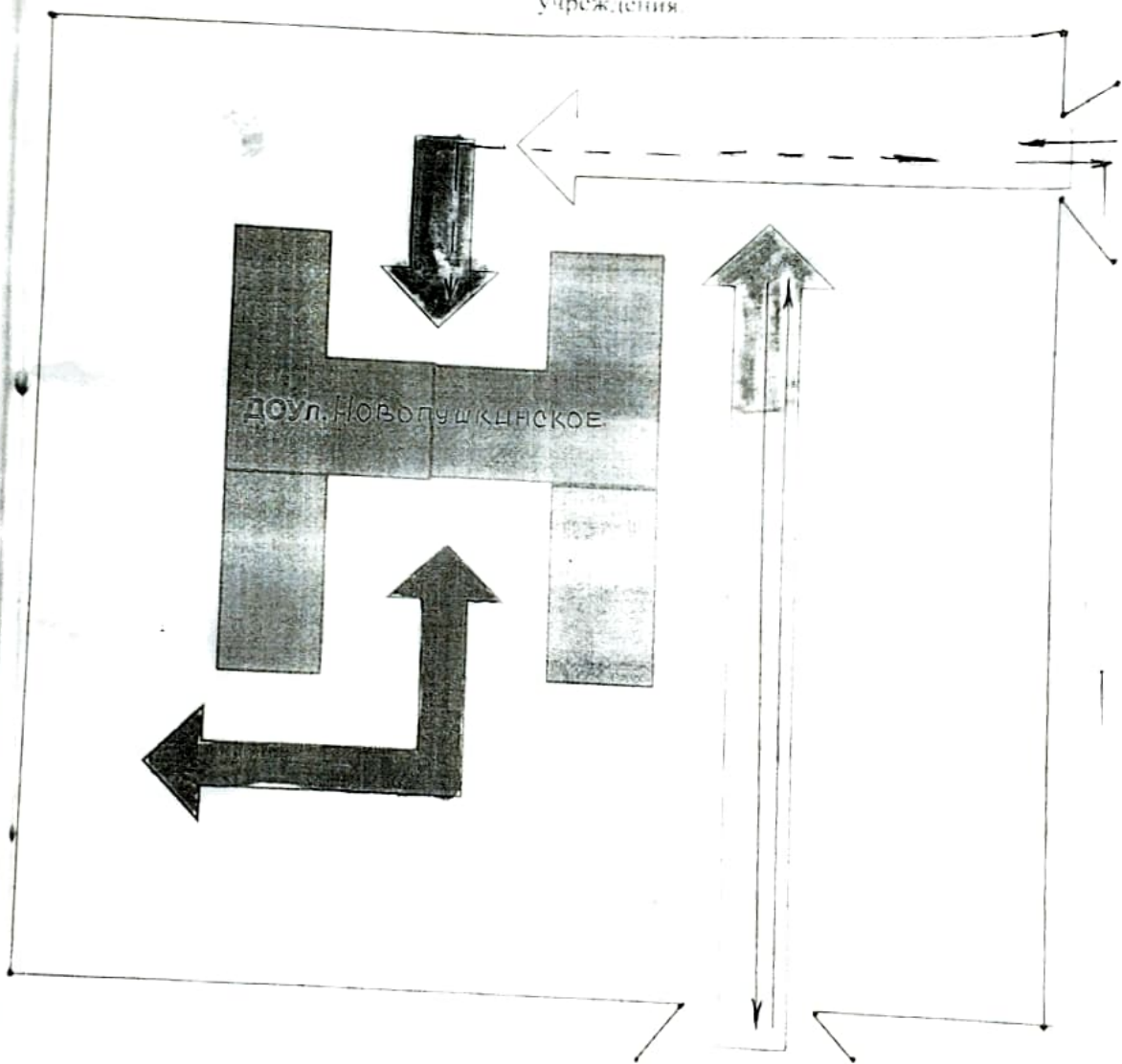
направление безопасного маршрута движения детей (обучающихся, воспитанников).

3. На схеме указано расположение остановок маршрутных транспортных средств и безопасные маршруты движения детей (обучающихся, воспитанников) от остановочного пункта к образовательному учреждению и обратно;

4. При наличии стоянки (парковочных мест) около образовательного учреждения, указывается место расположение и безопасные маршруты движения детей от парковочных мест к образовательному учреждению и обратно.

К схеме (в случае необходимости) должен быть приложен план мероприятий по приведению существующей организации дорожного движения к организации дорожного движения, соответствующей нормативным техническим документам, действующим в области дорожного движения, по окончании реализации которого готовится новая схема.

Схема пути движения транспортных средств к местам разгрузки/погрузки и безопасные пути передвижения детей по территории образовательного учреждения.



- ⇔ въезд/выезд грузовых транспортных средств
- ⇔ движение грузовых транспортных средств по территории образовательного учреждения
- ⇔ движение детей на территории образовательного учреждения
- ▬ место разгрузки/погрузки

Рекомендации к составлению схемы маршрутов движения организованных групп детей от образовательного учреждения к стадиону, парку или спортивно-оздоровительному комплексу

На схеме района расположения образовательного учреждения указываются безопасные маршруты движения детей от образовательного учреждения к стадиону, парку или спортивно-оздоровительному комплексу и обратно.

Эти схемы должны использоваться преподавательским составом при организации движения групп детей к местам проведения занятий вне территории образовательного учреждения.

к составлению схемы пути движения транспортных средств к местам разгрузки/погрузки и рекомендуемые безопасные пути передвижения детей по территории образовательного учреждения

На схеме указывается примерная траектория движения транспортных средств на территории образовательного учреждения, в том числе места погрузки/разгрузки, а также безопасный маршрут движения детей во время погрузочно-разгрузочных работ.

В целях обеспечения безопасного движения детей по территории образовательного учреждения необходимо исключить пересечения путей движения детей и путей движения транспортных средств.